



MANUALE VELOCE E MESSA IN FUNZIONE PER SALDATRICE MODELLO

L/45



APRIRE L'IMBALLO E POSIZIONARE L'INTERO CONTENUTO SU UN TAVOLO DA LAVORO.

Il contenuto dell'imballo è composto da: beccucci bruciatori; manuale d'uso; guida quick start; guida DVD; chiavetta tutorial USB; Fusibile di ricambio; Imbuto di plastica; Cannello(i); Tubo ignifugo; cavo di alimentazione.

Per una miglior comprensione, Elettronica Todescato consiglia di prendere visione della guida DVD e/o della chiavetta USB, e procedere contemporaneamente alla consultazione del presente manuale.


Passo 1 Assicurarsi che il commutatore a tre posizioni sia nella posizione off, "0". Dopo di che, collegare la spina alla macchina e successivamente alla presa elettrica, accertandosi che ci sia il corretto voltaggio.



(COMMUTATORE A 3 POSIZIONI)

Passo 2 PREPARAZIONE DELLA SOLUZIONE ELETTROLITICA

Leggere accuratamente la **Sezione 4.2 del manuale d'uso e manutenzione** e seguire attentamente le istruzioni durante la preparazione della soluzione elettrolitica.

Assicurarsi di capire a pieno le procedure di precauzione, spiegate ed evidenziate con simbolo "PERICOLO" , all'interno della **sezione 4.2 nel manuale d'uso e manutenzione** allo scopo di evitare complicazioni e/o errori.



ATTENZIONE!

Usare SEMPRE strumenti puliti per preparare la soluzione elettrolitica.
Se qualcuno degli strumenti dovesse essere Sporco lavarli accuratamente con acqua del rubinetto e asciugarli con un panno pulito.

NON USARE PRODOTTI PER PULITURA O SAPONI LIQUIDI

ATTENZIONE!

A causa della natura corrosiva della soluzione è importante usare guanti e occhiali protettivi.

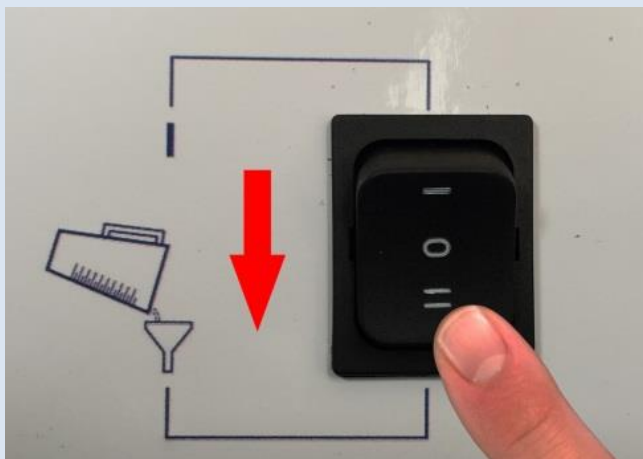
Passo 3 SVITARE IL TAPPO DI SICUREZZA POSIZIONATO SULLA CAPPOTTA DELLA MACCHINA.



(TAPPO DI SICUREZZA)

Passo 4

Premere il commutatore a tre posizioni verso il basso, nella posizione di riempimento/ripristino "=", questa posizione permetterà all'operatore di verificare il livello dell'acqua demineralizzata. (Vedi foto sottostante).



(COMMUTATORE A 3 POSIZIONI)

Attenzione:

- a.** Luce **Verde** accesa indica che la macchina è connessa alla rete elettrica.
(Vedi foto sottostante)
- b.** Luce **Gialla** accesa, inizialmente indica che la cella elettrolitica è vuota e necessita di essere riempita, oppure che il livello dell'acqua è basso durante l'uso giornaliero, e che necessita di essere ripristinato con acqua demineralizzata. (Vedi foto sottostante)
- c.** Luce **Rossa** accesa, indica che la cella elettrolitica deve essere ripristinata con acqua demineralizzata.



(FIGURA 1)

Passo 5 VERSARE LA SOLUZIONE ELETTROLITICA

Dopo che la soluzione elettrolitica si sarà raffreddata, versarla dentro la cella elettrolitica (lentamente) servendosi di un imbuto, finché la Luce Rossa non sarà accesa, indicando che la cella è stata riempita adeguatamente. Contemporaneamente la Luce Gialla si spegnerà, indicando che la soluzione ha superato la soglia del livello minimo e che sta raggiungendo il livello appropriato per consentire alla macchina un corretto funzionamento. Non appena la Luce Rossa sarà accesa, smettere di versare la soluzione elettrolitica.

(IMPORTANTE: NON VERSARE TROPPIA SOLUZIONE ALL'INTERNO DELLA CELLA ELETTROLITICA).

Dopo questa operazione riavvitare il tappo.

Avviso: La tanica booster è inizialmente disconnessa dalla macchina.



(FIGURA 2)

Passo 6 PREPARARE IL LIQUIDO DISSODDANTE

Alcol Metilico (1 litro) + Acido Borico (15-20 grammi).

(Sezione **4.5 nel manuale di uso e manutenzione**), contiene la procedura e le precauzioni da seguire attentamente.

Passo 7 RIEMPIMENTO TANICA BOOSTER

Prendere il booster disconnesso dalla macchina, reggerlo con una mano e porre il proprio dito indice sul tubo filettato centrale in modo da non versare il disossidante dentro la tanica centrale.



Versare il disossidante fino al livello Massimo, indicato esternamente sulla tanica disossidante.

(NON SUPERARE IL LIVELLO MASSIMO)

PASSO 8. Montare la tanica booster dopo averla propriamente riempita con il liquido disossidante, stringere fino a tenuta il pomello facendo attenzione a non stringere troppo e ad avvitare correttamente, senza rovinare il filetto dell'interno booster.



(POMELLO TANICA BOOSTER)

AVVISO: Per l'uso giornaliero e il ripristino, leggere la sezione “Attenzione”(pagina 11).

Passo 9. Svitare il dado del raccordo a calzamento.

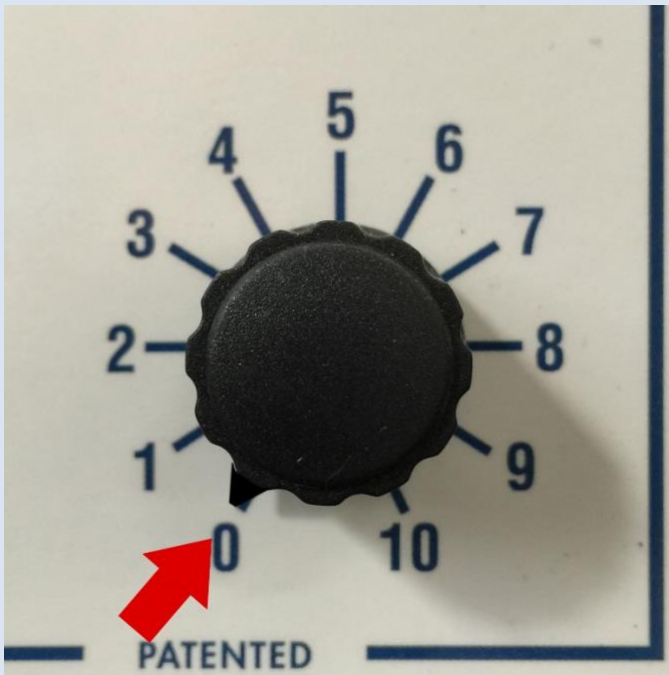
(Fig. 5 # 17) nel manuale d'USO e MANUTENZIONE.



Dopo di ch  inserire il tubo ignifugo nel raccordo stringendo il dado fino a tenuta.

Passo 10.


IMPORTANTE: Prima di accendere la macchina impostare il potenziometro nella posizione zero.



Passo 11.

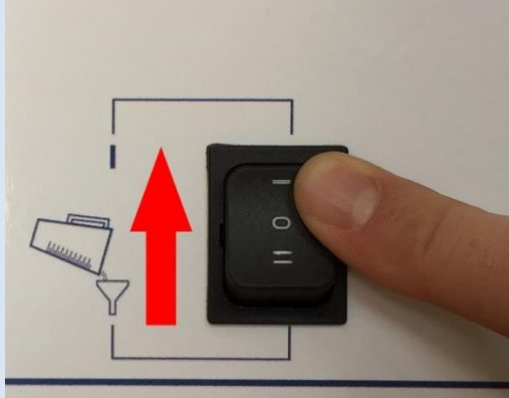
Dopo aver montato la tanica booster, per iniziare, selezionare l'ago di colore Verde (0.8 mm).

Fare riferimento alla **TABELLA 2**, sottostante.

NUMERO CANNELLI	DIAMETRO ESTERNO AGO		REGOLAZIONE POTENZA	
			Min	Max
1	Ø 0.6 mm	 VIOLA	1	8
1	Ø 0.7 mm	 NERO	3	9
1	Ø 0.8 mm	 VERDE	6	10

Passo 12. Accendere “on” la macchina premendo il commutatore a tre posizioni verso l’ALTO, sul simbolo “ - ” .

Dopo un paio di minuti la macchina comincerà la produzione del gas. (Vedi foto seguente).



(COMMUTATORE A 3 POSIZIONI)

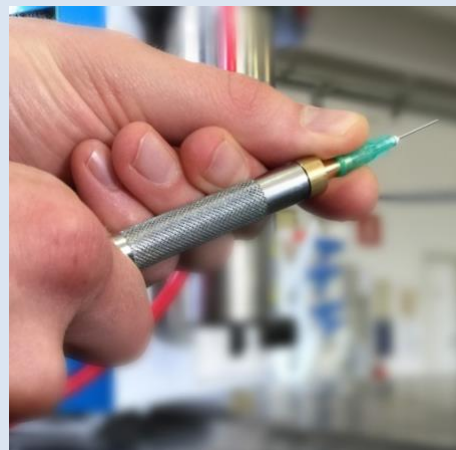
Dopo aver acceso la macchina, regolare il potenziometro tra il valore minimo e massimo **(foto A)** secondo le istruzioni riportate sulla Tabella 2 e in base al tipo di ago che state utilizzando.

Prendere l’ago selezionato e premere/avvitare sulla testa conica del cannello. **(foto B)**.

ATTENZIONE: Seguire i valori di regolazione potenza riportati nella **TABELLA 2**, porterà ad un conseguente fusione dell’ago ed a un possibile ritorno di fiamma.



(Foto A)



(Foto B)

Passo 13.

Attendere affinché il gas venga prodotto ed esca dal cannello (circa 2 o 3 minuti).

Accendere la fiamma con un accendino o un accenditore elettrico.

Se la fiamma è troppo piccola o troppo grande sostituire l'ago seguendo le indicazioni nella TABELLA 2. (Vedi foto sottostante).

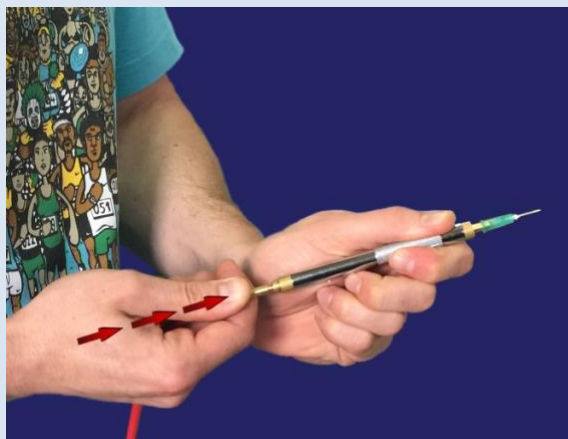


(FIAMMA E CANNELLO)

Passo 14. Per spegnere la macchina "off" (posizione 0), prima spegnere la fiamma del cannello premendo il raccordo in fondo al cannello, poi premere il commutatore a tre posizioni nella posizione centrale, "O" .

Ricordarsi di **SPEGNERE SEMPRE LA FIAMMA** prima di spegnere la macchina.

Non spegnere la macchina mentre la fiamma è accesa. **Spegnere sempre la fiamma dal cannello,** prima di spegnere la macchina. (Vedi foto seguente).



IMPORTANTE:

Per il primo avvio della macchina, o per la manutenzione annuale (da eseguire una volta all'anno), il serbatoio della macchina deve essere riempito con la soluzione elettrolitica.

Per quanto riguarda il ripristino giornaliero dei liquidi, è obbligatorio riempire il serbatoio con sola acqua demineralizzata (oppure distillata).

ATTENZIONE!

Il riempimento giornaliero con soluzione elettrolitica causa una cristallizzazione all'interno del serbatoio con conseguenti ostruzioni nelle tubazioni di collegamento e potenziale malfunzionamento dell'intera apparecchiatura.

BUONE ABITUDINI GIORNALIERE PER UN OTTIMO MANTENIMENTO E FUNZIONAMENTO DELLA MACCHINA.

ATTENZIONE

1. Non svitare la “tanica booster” o il “tappo di sicurezza”, mentre la fiamma è accesa.
2. Non lasciare la macchina accesa per più di 15-20 minuti con la fiamma spenta.
3. **Quando si ripristina l’acqua nella cella elettrolitica, depressurizzare PRIMA la tanica booster.**
Ogniquale volta l’acqua o la soluzione elettrolitica devono essere ripristinate dentro la tanica disossidante è **IMPORTANTE** che prima si depressurizzi la tanica booster svitando il galletto (vedi foto nel passo 8). Questa operazione garantisce che il disossidante non vada ad inquinare la soluzione elettrolitica. Dopo di ch  svitare il tappo di sicurezza e aggiungere acqua o soluzione elettrolitica fintantoch  la luce rossa non risulter  accesa, indicando che la cella elettrolitica   piena. Successivamente riavvitare il tappo di sicurezza e la tanica booster, stando sempre attenti a non stringere troppo il galletto. Questa sar  un’operazione standard giornaliera poich  l’acqua sar  aggiunta ogni qual volta che si comincer  a lavorare all’inizio della giornata.
4. Non spegnere la macchina mentre la fiamma   accesa. Spegnere sempre la fiamma dal cannello prima di spegnere la macchina.
5. Spegnere la fiamma prima di ripristinare qualunque tipo di liquido (Disossidante o acqua demineralizzata).

Con entrambe le taniche ai massimi livelli, la macchina   in grado di operare per un tempo approssimativo tra le 6 e le 8 ore.

6. Se   solamente la tanica disossidante che deve essere riempita, **non   necessario svitare il tappo di sicurezza della cella elettrolitica.**
Baster  solo rimuovere la tanica booster ed effettuare il ripristino fino a livello massimo posizionando un dito al centro per evitare di versare il disossidante nel contenitore sbagliato. Riavvitare la tanica booster dopo aver effettuato il ripristino del liquido disossidante.

7. Nel caso entrambe le taniche debbano essere ripristinate, depressurizzare prima la tanica booster svitandolo e rimuovendolo, poi svitare il tappo di sicurezza posto sulla cappotta della macchina. Aggiungere acqua demineralizzata finché la luce Rossa non risulta accesa (indica che la tanica è piena). Riavvitare il tappo di sicurezza, poi aggiungere il disossidante nell'apposita tanica booster e riavvitare.
8. Ogniqualvolta la macchina è stata ripristinata dei suoi liquidi, deve tornare ad una certa pressione di lavoro. Non lasciare la macchina depressurizzata dopo aver effettuato il ripristino dei liquidi: basterà accendere la macchina per 2 – 3 minuti senza accendere le fiamme e successivamente spegnerla.
9. Quando si posiziona il commutatore a tre posizioni verso il basso (ripristino liquidi “=”), sarete in grado di verificare il livello dell'acqua all'interno della cella elettrolitica.
 - a. Se la Luce Rossa è **spenta**, significa che la cella elettrolitica necessita un'aggiunta di acqua demineralizzata. Pertanto aggiungere acqua demineralizzata fino all'accensione della luce Rossa.
 - b. Se la Luce Gialla è **accesa**, significa che il livello dell'acqua demineralizzata è al di sotto del livello minimo e quindi è necessario aggiungerla.
 - c. Se entrambe le Luci (Rossa & Gialla) sono **spente**, significa che il livello dell'acqua demineralizzata è a metà tra il livello minimo e il livello massimo.
10. Se utilizzate la macchina ad esempio una volta al mese, è buona abitudine accendere la saldatrice ogni 15 – 20 giorni facendola funzionare per 3 minuti alla massima potenza senza accendere le fiamme. Questa operazione serve a non mandare in blocco la valvola di sicurezza esagonale. Dopo questa breve operazione, spegnere la macchina e lasciare in pressione la cella elettrolitica.
11. Non lasciare uscire il gas dal cannello senza accendere le fiamme per più di 15 – 20 minuti. (Vedi foto sottostante).
12. Non accendere la fiamma prima che il gas fuoriesca dall'ago e allo stesso tempo assicurarsi che la manopola di regolazione potenza sia nella corretta posizione di regolazione potenza, indicata nella Tabella 2 (servirsi del manuale d'uso e manutenzione o dell'adesivo posizionato sulla cappotta della macchina – Fig.5 # 32, nel manuale d'uso e manutenzione).
13. Pulire all'occorrenza il foro dell'ago (Fig. 1 # 11) con un piccolo cavo d'acciaio o un oggetto appropriato simile, in maniera tale da non danneggiare l'ago o se stessi. In alternativa si può immergere l'ago in acqua calda per 45 minuti per pulire le ostruzioni.

! PERICOLO !

!ATTENZIONE!



NON GIRARE/SVITARE IL
TAPPO DI SICUREZZA E/O
IL GALLETTO MENTRE LE FIAMME
SONO ACCESE



MAI LASCIARE LA MACCHINA **ACCESA**
CON LE FIAMME **SPENTE**.

EVITARE DI DISPENDERE GAS
NELL'AMBIENTE DI LAVORO.

MAI LASCIARE LA MACCHINA **ACCESA**
CON I CANNELLI CHIUSI!

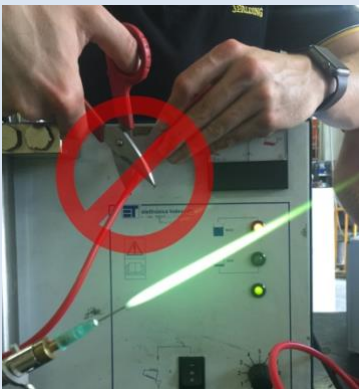
EVITARE PERICOLOSE SOVRAPPRESIONI!!



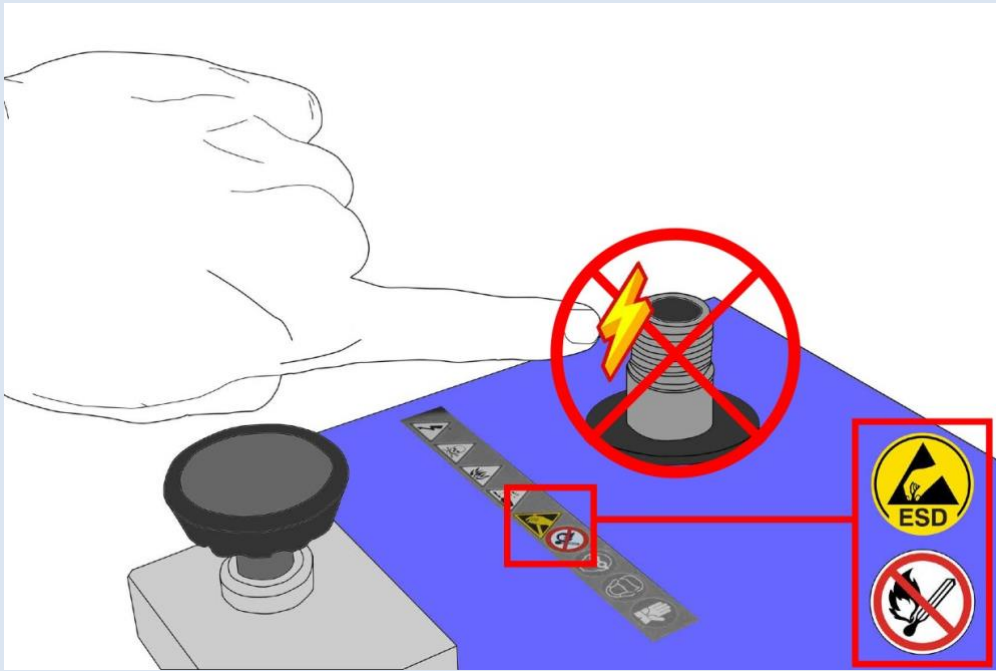
NON SPEGNERE LA MACCHINA
QUANDO LE FIAMME SONO **ACCSE**.



NON AVVICINARE LA FIAMMA
VICINO ALLA MACCHINA,
IN PARTICOLARE, AL BOOSTER,
AL TAPPO DI SICUREZZA,
AL COLLO DI RIEMPIMENTO,
AL GALLETTO O AI TUBI.



NON TAGLIARE I TUBI MENTRE LE FIAMME SONO ACCESE.



ATTENZIONE!

**PER EVITARE UN POSSIBILE SCOPPIO ALL'INTERNO DELLA CELLA
ELETTROLITICA ATTRAVERSO IL COLLO DI RIEMPIMENTO,
A CAUSA DELLA CARICA ELETTROSTATICA DELL'OPERATORE,
UTILIZZARE SEMPRE GUANTI DI GOMMA E OCCHIALI DI SICUREZZA
DURANTE LE SEGUENTI OPERAZIONI:**

- 1 RIEMPIMENTO GIORNALIERO DI ACQUA DEMINERALIZZATA/DISTILLATA.**
- 2 SVUOTAMENTO/SOSTITUZIONE DELLA SOLUZIONE ELETTROLITICA.**
- 3 RIEMPIMENTO/SVUOTAMENTO DEL BOOSTER.**

**NON TOCCARE DIRETTAMENTE LA MACCHINA CON
LA MANO/LE DITA CON IL TAPPO DI SICUREZZA SVITATO!**

Non lasciare che la macchina produca gas senza le fiamme accese saturando l'ambiente di lavoro per più di 15-20 minuti. Alternativamente, è meglio spegnere completamente la macchina.

ATTENZIONE!

UNA VOLTA ALL'ANNO

Per una resa ottimale delle strumentazioni, è richiesta una manutenzione annuale. Le istruzioni a proposito sono collocate nella sezione 5.3 del manuale d'uso e manutenzione.

IMPORTANTE!

1 VOLTA ALL'ANNO SOSTITUIRE:

- La valvola
- La soluzione elettrolitica
- Tubi dei cannelli
- Serie guarnizioni



Via Alesssandro Volta 9/A, 36057 Arcugnano, (VI), ITALY
-Tel: +39 0444 289227 - fax: +39 0444 289229 -
info@elettronicatodescato.com - www.elettronicatodescato.com